

Taller de **fotografía** con *celular*



Taller de fotografía con celular
“La ciudad se retrata: historia de mujeres y diversidades”

En este taller vamos a aprender herramientas básicas de fotografía para que cada participante pueda capturar las historias, personas y/o objetos de su vida cotidiana que le resultan significativos. Para esto, vamos a utilizar la cámara del celular. Aprenderemos cómo es el proceso fotográfico y los aspectos básicos de la comunicación visual.

También reflexionaremos sobre la identidad, y cómo los privilegios y las desigualdades influyen en nuestras miradas. Pensaremos en quiénes somos y cómo somos, cómo se viven las diferentes identidades dentro de nuestro barrio. ¿Se mira diferente según quién se es? ¿Se accede a más o menos derechos por ser diferente? ¿Se camina de la misma forma el barrio si somos mujeres, varones o LGTBIQ+? ¿De qué manera influye cómo somos en cómo nos tratan?

El 28 de noviembre de 2024 se lanzará el 1er. Concurso fotográfico “La ciudad se retrata: historias de mujeres y diversidades” para eso transmitiremos nociones que nos permitan hacer visible, mostrar, representar a las mujeres y diversidades que conocemos, de nuestro barrio, aquellas a quienes admiramos o queremos inmortalizar en una foto.

Las fotos podrán ser retratos de personas, personas en su lugar de trabajo, lugares u objetos. La propuesta es que pensemos en ellas a través de tres grandes temas: la migración, la vejez y el rol de cuidado.

Encuadre

El encuadre es el recorte de lo que queremos mostrar en una foto. La cámara no puede capturar todo lo que vemos, así que decidimos qué parte de la realidad queremos contar y mostrar.

El primer paso es elegir aquello que queremos fotografiar y decidir qué vamos a incluir y qué no en la imagen. Dentro de la foto tiene que estar la historia que queremos contar.

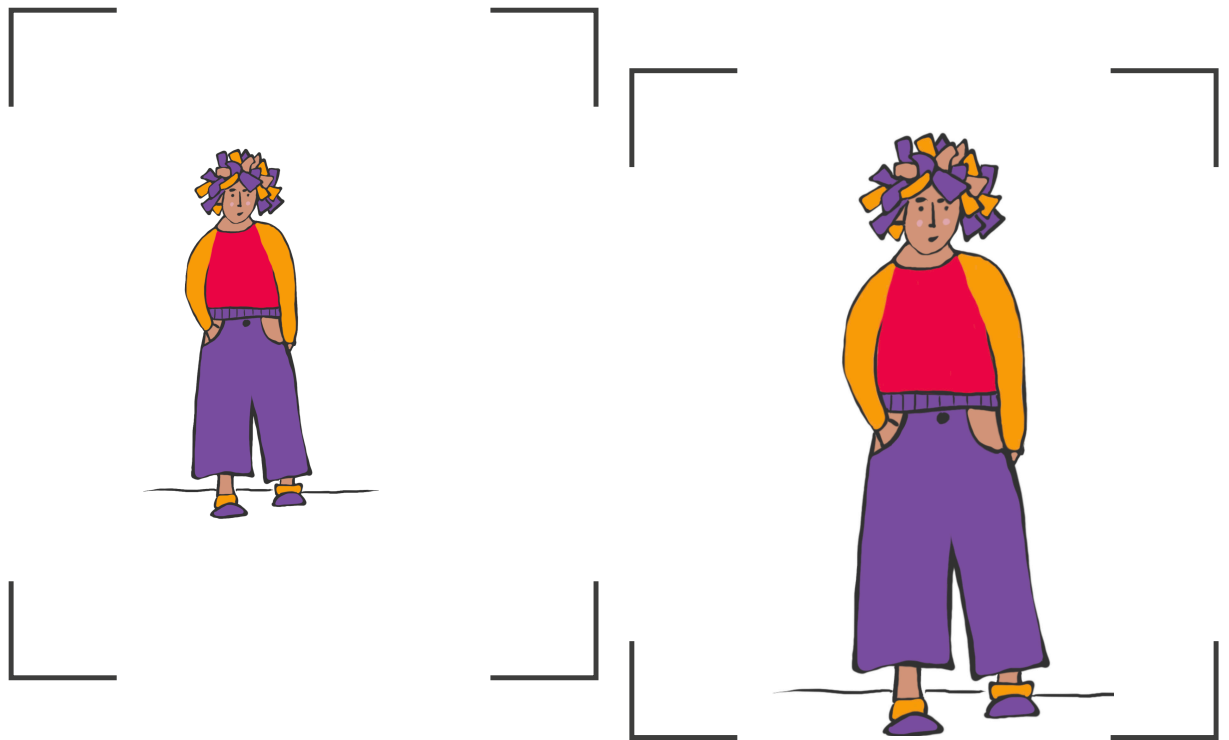
1. Posición

Los planos

Los planos son las diferentes maneras en que podemos enmarcar un objeto o persona en nuestra foto. Dependiendo de la distancia de la cámara, cada plano cuenta algo distinto sobre lo que estamos fotografiando.

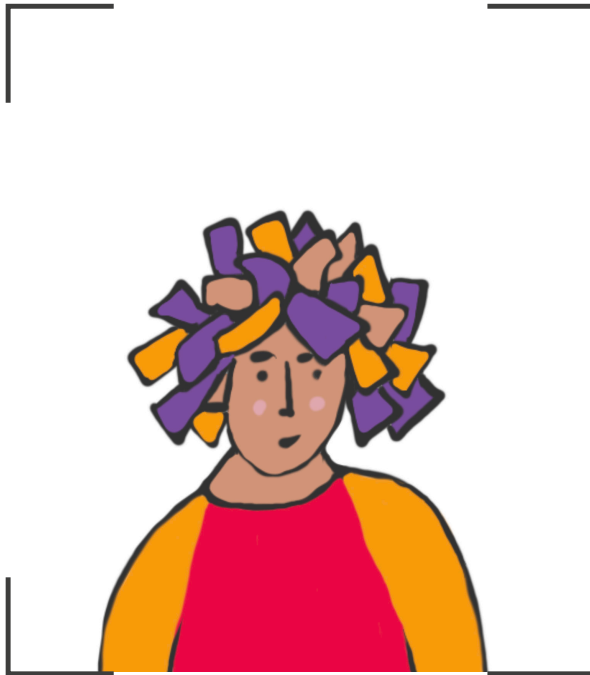
1.2 Tamaños de planos

▪ **Plano general:** es el plano más grande o abierto.

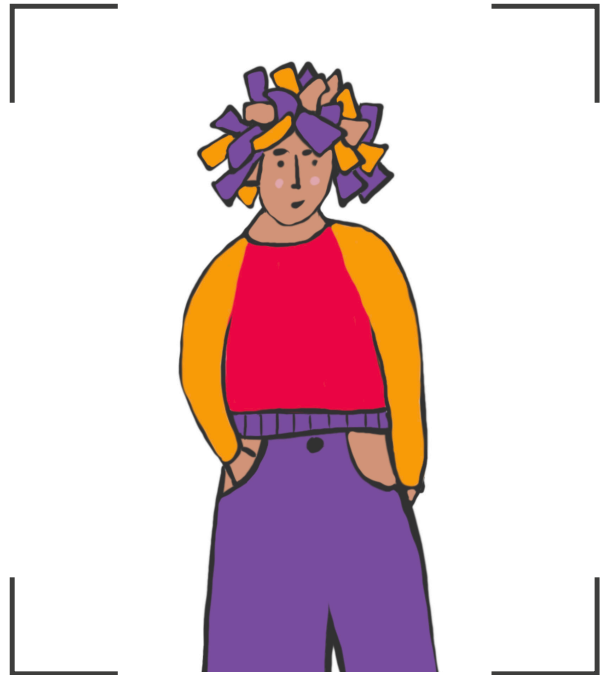


▪ **Plano entero:** muestra a la persona o el objeto completo, con un poco de su entorno.

▪ **Plano medio:** toma a la persona hasta la mitad de su cuerpo.



▪ **Plano americano:** es un plano medio más largo, desde la cabeza de la persona hasta las rodillas.



▪ **Primer plano:** es un plano que se enfoca en el rostro de la persona. Se utiliza para realizar retratos.



▪ **Primerísimo primer plano:** es el plano más cercano al rostro. Muestra detalles de la cara, como los ojos o la boca.



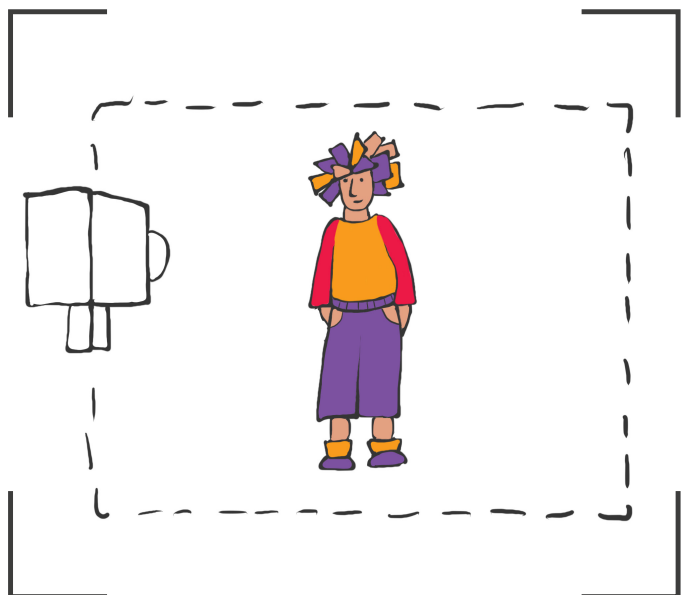
- **Plano detalle:** muestra un detalle de una persona o un objeto.



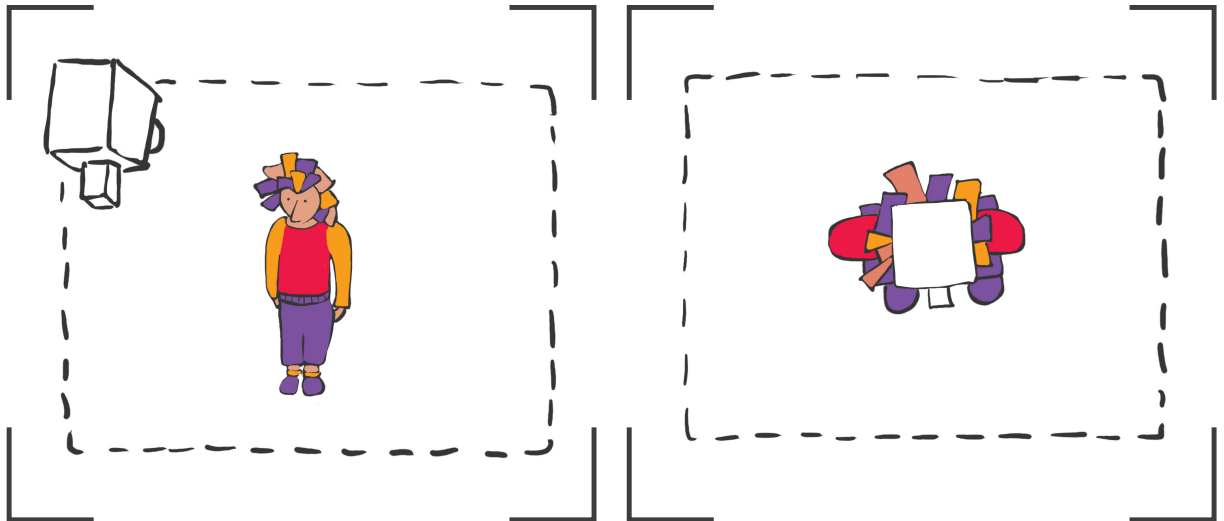
1.3 Angulación de la cámara

Es la posición en la que se acomoda la cámara para sacar la foto. Según el ángulo que elijamos, la foto puede ser distinta.

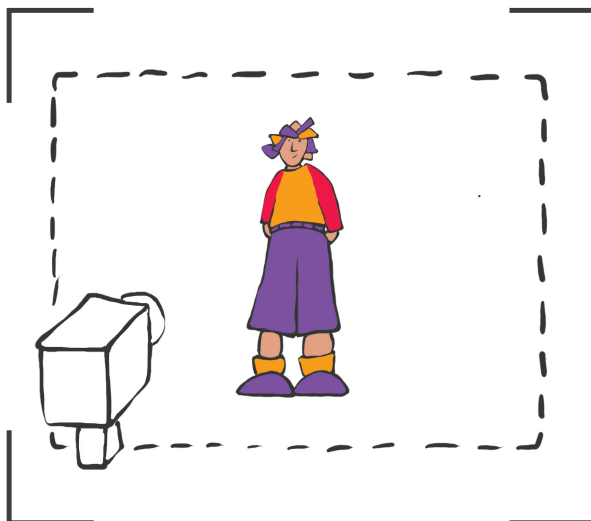
- **Ángulo normal:** la cámara está a la misma altura de lo que fotografiamos.



- **Ángulo picado:** la cámara está más alta y apunta hacia abajo, haciendo que lo que vamos a fotografiar se vea más chiquito.
- **Ángulo cenital:** la cámara está por encima y apunta hacia abajo.



- **Ángulo contrapicado:** la cámara está abajo y apunta hacia arriba. Lo fotografiado se ve más grande.



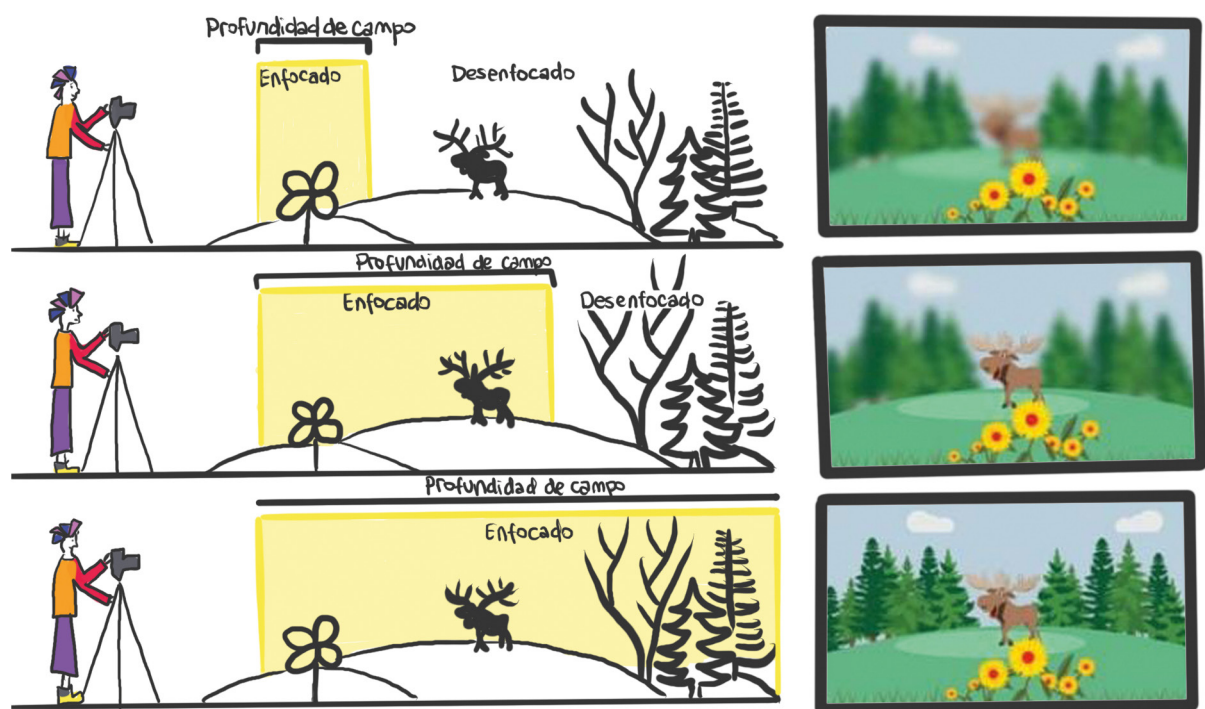
2. Profundidad de campo:

Son las áreas de la imagen que vemos enfocadas. Una foto con mucha profundidad de campo tendrá la totalidad de los elementos en foco, mientras que una imagen con poca

profundidad de campo tendrá pocos elementos enfocados y otros tantos fuera de foco.

¿Para qué se utiliza este recurso?

Para resaltar un elemento de la fotografía del resto, o para hacer que todos los elementos de la imagen tengan el mismo valor.



Primera edición del
CONCURSO
fotográfico

“La ciudad se retrata: historias de mujeres y diversidades”

¿Cómo puedo participar?

A partir del 28/11/24, envíanos un mail a **SCPJ@jusbaire.gob.ar** adjuntando entre una (1) y tres (3) fotografías en color o blanco y negro, junto a la siguiente información:

- Nombre y apellido
- DNI
- Fecha de nacimiento
- Domicilio
- Mail de contacto
- Teléfono de contacto
- Título de la obra
- Descripción breve de la/las fotografía/s o el tema que la/las motiva
- Especificar la comuna, barrio, espacio público o privado donde fue tomada la foto

El asunto del mail y el nombre de los archivos adjuntos deben contener el nombre de la persona que participa (ej: RominaPerez.jpg).

¡Tenés tiempo hasta el 28/02/2025!

Centro de Justicia de la Mujer



Sedes

Av. Pedro de Mendoza 2689 | La Boca


Av. de Mayo 654 | Microcentro

Av. Coronel Roca 5252 | Villa Lugano



Puntos de atención:

- Barrio Padre Ricciardelli | Pquia. Santa María Madre del Pueblo: Manzana 3, Casa 1
- Barracas - Villa 21-24 | Casa Social Madre Teresa de Calcuta: Pje. Río Cuarto 3335

 0800 999 68537

 cjm@jusbares.gob.ar

 www.cjmujer.gob.ar

